

## BİR OSMANLI ŞEHİRİ OLARAK FİLİBE VE FİLİBE MEVLEVİHANESİ

Aydan YUMEROV\*

### Özet

Balkan coğrafyası tarih boyunca farklı kültür ve medeniyetlerin etkisi altında kalmıştır. Bu sürecin son halkası Osmanlı kültürü ve tesiridir. Osmanlı hakimiyeti altında geçirdiği sürede Balkanlar çok farklı kültürel birikimlere sahip olmuştur. Bu coğrafyanın önemli bir merkezi olan Filibe (Plovdiv) bu etkiyi fazlasıyla yansıtan bir görünüme sahiptir. Bu çalışmada buradaki dini, sosyal ve kültürel yapıları kısaca ele almaya çalıştık. Ancak Osmanlı sonrası dönemde buradaki yıkım ve kayıplar satırlara sığmayacak kadar çoktur. Bunlara bir örnek olarak Filibe’de bulunan ve gerçek misyonundan uzaklaştırılmış Mevlevihaneyi mercek altına aldık. Resimlerle desteklediğimiz araştırmada Filibe Mevlevihanesinin geçirdiği süreci ve bu günkü durumunu gözler önüne sermeye çalıştık.

**Anahtar Kelimeler:** Filibe, Plovdiv, Mevlevihane.

### *Plovdiv As An Ottoman City And Mevlevihane Of Plovdiv*

#### Abstract

The Balkan region has been under the influence of various cultures and civilisations during its history. The last chain of this process is the Ottoman culture and its influence. The Balkans had very different cultural accumulations during the period when the Ottomans were dominant. Plovdiv, which is an important centre of this region, has an appearance highly reflecting this influence. In this study, we have tried to tackle briefly the religious, social and cultural structures in Plovdiv. However, the destruction and loss in this region during the post-Ottoman era are too enormous to write here. As a sample for this situation, we focused on the Mawlawikhâna which is located in Plovdiv and has been alienated from its mission. In the study supported with the photos, we tried to lay bare the process which the Mawlawikhana has undergone and its current condition.

**Key Words:** Plovdiv, Filibe, Mawlawikhana

## GİRİŞ

İnsanlık tarihi çok büyük medeniyetlere şahitlik etmiştir. Tarih kitaplarının hayranlıkla bahsettiği bu medeniyetlerden birisi ve belki de en önemlisi İslam Medeniyeti'dir. İslam Medeniyeti farklı kültür ve coğrafyalar içerisinde çok önemli değerlerin taşınmasına ve yaşanmasına sebep olmuştur. İslam Medeniyeti'nin tarihe yansıdığı önemli bir kültür coğrafyası Osmanlı kültür coğrafyasıdır. İslam'ın insanlığa sunduğu değerlerin kendi kültür alanıyla birleşerek çok farklı algı, anlayış ve müesseselerin neşet ettiği Osmanlı kültürü bu medeniyetin önemli bir halkasını teşkil etmektedir. Osmanlı, Batı medeniyetlerinden ve milletlerinden farklı olarak insan merkezli olarak ürettiği hayır ve hizmet eserlerini kurmuş, geliştirmiş ve İslam Medeniyeti içerisinde insanlığa hediye etmiştir. Gittikleri her yerde insanların, hatta hayvanların dahi ihtiyaçlarını karşılayacak birçok hizmeti sunmuşlardır. Benzeri bulunmayan tarihi eserler inşası yine Osmanlı kültürel birikiminin medeniyet alanına kazandırdığı şeylerdir.

Osmanlı kültür ve medeniyet değerlerinin taşındığı ve çok canlı bir şekilde yaşadığı coğrafyalardan birisi de Balkanlardır. Balkanlar'ın her köşesinde bu kültürün kurumsal yansımaları olan okul, mescid, tekke, zâviye, han, hamam, sebil, kütüphane, imâret, köprü, medrese ve kervansaraylara rastlamak mümkündür. Ancak bu emsalsiz eserler, Osmanlı'nın bölgeden çekilmesinden sonra maalesef bu bölgeye hakim olan güçler tarafından tahrip edilerek yok edilmiş veya farklı amaçlar için kullanılmıştır. Bu makalede, Osmanlı'nın Balkanlar'daki önemli merkezlerinden biri kabul edilen Filibe şehri ve aynı şehirdeki Osmanlı kültür birikiminin bir parçası olan Filibe Mevlevîhanesi hakkında bilgi vererek günümüzdeki durumunu gözler önüne sermeye çalışacağız.

### a. Filibe'nin Eski Tarihi

Bugün Plovdiv olarak anılan Filibe Bulgaristan'ın güney kesiminde, yukarı Trakya ovasında ve Meriç nehrinin iki tarafında yer almaktadır.<sup>1</sup> Filibe milattan önce 342'de Makedon kralı II. Filip tarafından Kalkolitik dönemden beri iskâna açık olan bir tepede kurulmuştur. Burası Traklar tarafından Pulpudeva adıyla anılmıştır.<sup>2</sup> Kral Filip şehri üç dağ etrafında kurduğu için sonradan bu iskân yerine Trimontium (üç dağ şehri) adı verilmiştir. Romalılar ise şehri dağların güney kısmında yer alan ovaya doğru genişletmişlerdir.<sup>3</sup> Romalılar'ın son ve Bizanslılar'ın ilk döneminde barbar kavimlerin saldırılarına uğrayan şehir M.S. 444-447 yılları ara-

\* Öğretim Görevlisi, Higher Islamic Institute Bulgaria, Vrazhdebna (Bulgaristan Sofya Yüksek İslam Enstitüsü) İslam Tarihi Bölümü. [harun\\_bg@yahoo.com](mailto:harun_bg@yahoo.com)

<sup>1</sup> Cankov Zeco, *Geografski rečnik na Blgarya*, Sofia, 1970, s. 338.

<sup>2</sup> Kiel Michiel, "Filibe", DİA, İstanbul, 1996, XIII/79.

<sup>3</sup> Peev Vasil, *Grad Plovdivinalo i nastoyastie*, Plovdiv, 1941, s. 54.

sında Hunlar tarafından tahrip edilmiştir.<sup>4</sup> İmparator I. Justinianos M.S. 527-565 yılları arasında burayı daha dar sınırlar içinde yeniden inşa etmiştir.<sup>5</sup> 834 yılında Filibe'yi Bulga hanı Malamir kendi topraklarına katmıştır.<sup>6</sup> X. yüzyıl sonundan XII. Yüzyılın sonuna kadar Bizans imparatorluğuna bağlanan Filibe III. haçlı seferleri sırasında 1189-1192 yıllarında kısmen tahrip edilmiştir.<sup>7</sup> 1203 yılında Bulgarların eline geçen Filibe, şehir halkının isyanı üzerine çar Kaloyan surlarının ve saraylarının yıkılmasını, asilerin önde gelenlerinin öldürülmesini emretmiştir.<sup>8</sup> 1204 yılında tekrar haçlıların saldırılarına uğramış ve onların eline geçmiştir. Filibe, haçlılarca kurulan Filipopolis prensliğinin başkenti olmuştur.<sup>9</sup> Osmanlı fethine kadar şehir Bizanslılar, Bulgarlar ve Haçlılar arasında on bir defa el değiştirmiştir.<sup>10</sup>

### **b. Bir Osmanlı Şehri Olarak Filibe**

Filibe'nin Osmanlı topraklarına katılması 1363 tarihine rastlamaktadır. Osmanlı kuvvetleri Edirne'nin fethinden sonra, I. Muradın emriyle Edirne'yi kuzeyden emniyet altına almak için Lala Şahin Paşa komutasındaki ordu Filibe'yi ele geçirmiştir. Filibe'nin ele geçirilmesi İstanbul'a buğday, pirinç ve vergi gelirleri sayılan Meriç vadisinin Osmanlılar'ın kontrolü altına girmesi ve Bulgarlar ile Bizanslıların ve hatta Makedonya'daki Sırp'ların birbirleri ile irtibatların kesilmesi demektir. Bu bakımdan Filibe'nin düşmesinden sonra Bizans ister istemez Osmanlılarla anlaşma yapmaya mecbur olmuştur.<sup>11</sup>

Filibe halkının Osmanlıya güçlük çıkarmadan teslim olması üzerine insanların yaşadıkları yerlerde kalmalarına izin verilmiştir. Fetihten sonra Filibe Rumeli Beylerbeyinin merkezi haline gelmiştir.<sup>12</sup>

XV. yüzyılın ilk yarısında yeniden imar edilen Filibe Osmanlı'nın görkemli şehirlerinden bir haline gelmiştir. Osmanlı Filibesinden uzun uzun bahseden Evliya Çelebi, Filibe'den şehir-i âzâm diye bahsetmektedir. Evliya Çelebi eserinde Filibe'den şöyle bahseder: "Şehir, Meriç'in cenup tarafında Çakıllı tepe, Boz tepe, Canbaz tepe, Saray tepe, Nöbet tepe, Saat tepe, Pınarak tepe, Sözcü tepe ve Valeli tepesi arasına kurulmuştur. Bu tepelerde set set saraylar, evler yer alır. Yazın güneşten kızan kayaları cehenneme çevirir. Tabiatı seven şehir halkı Astanimaka kasabasındaki despot yaylasına çıkıp iki üç ay hava alır. Ama kışın bu şehrin güzelliğine

<sup>4</sup> Stoyan Şişkov, *Plovdiv v svoeto minalo i nastoyaştie*, Plovdiv, 1926, s. 82.

<sup>5</sup> Peev, a.g.e. s. 72

<sup>6</sup> Andreev Yordan, *Bılgarskite hanove i tsare*, Sofia, 1992, s. 44

<sup>7</sup> Peev, a.g.e. s. 75

<sup>8</sup> Kiel, "Filibe", *DİA*.XIII/79

<sup>9</sup> Peev, a.g.e. s. 78

<sup>10</sup> Peev, a.g.e. s. 58

<sup>11</sup> *Doğuştan Günümüze Büyük İslam Tarihi*, Ed. Kenan Seyithanoğlu, Red.Hakkı Dursun, İstanbul, 1986, C. X, s. 150

<sup>12</sup> Kiel, "Filibe", *DİA*.XIII/79.

ve halkının hoş sohbetine doyum olmaz.”<sup>13</sup>

Osmanlı Filibesi’nde 23 İslam mahallesi, 7 Latin, Sırp, Bulgar, Yahudi ve Rum mahallesi vardır. En meşhurları Saat mahallesi, Canbaztepe mahallesi, Valeli mahallesi, Eski Cami mahallesi, saray mahallesi, Şahabeddin mahallesi, Karşıkasaba mahallesi ve diğerleri. 8060 kadar saray ve başka evler vardır.<sup>14</sup>

### c. Osmanlı Filibesinin Kültürel Yapıları

Ekrem Hakkı Ayverdi “Avrupa’da Osmanlı Mimarisi Eserleri” adlı çalışmasında Filibe şehrinin camilerini, medreselerini, mekteplerini, tekke ve zaviyelerini, imaretlerini, hanlarını, hamamlarını teker teker arşivlerden tespit ederek belgelemiştir. Onun isimlerini verdiği yetmiş beş cami ve mescid isimlerinden bazıları şöyledir. <sup>15</sup>Âlime Hâtun Mescidi, Alaca Mahallesi Mescidi, Anber Kadı Camii, Aslıhan Bey Camii, Aslıhan Bey Mescidi, Baba Acem Mescidi, Bahşâyış Ağa Mescidi, Bakındı Efendi Mescidi, Bey-İbni Kasım Camii, Burunsuz Camii, Cısr Başı Camii, Çelebi Sultan Camii, Çuhacı Sinan Mahallesi Mescidi, Emir Şeyh Camii, Eynaz Kadı Camii, Hacı Abdullah Camii, Hacı Hamza Camii, Hacı Hasan Bey Camii, Hacı Kasım Mescidi, Hacı Mesud Mahallesi Mescidi ve diğerleri.

Yine aynı dönem isimleri zikredilen medrese ve mektepler de şöyledir: Çelebi Ömer Paşa Medresesi, Çelebi Ömer Paşa Mektebi, Hacı İsmail Ağa Medresesi, Hafız İsmail Abdullah Medresesi, Eynaz Kadı Mescidi Avlusunda Medrese, Karagöz Paşa Medresesi, Seyyid Ali Fakih Medresesi, Seyyid Mehmed Ağa Medresesi, Şihâbüddin Paşa Medresesi, Dede Mektebi, Feyzi Saraç Mektebi, Koru Ağası Kenan Ağa Mektebi, Kurd Efendi Mektebi, Mustafa Bey Mektebi, Mazlumca Halil Mektebi, Ömer Bin Yusuf Dershaneşi, Pazar Başında Mektep, Mehmed Çavuş Dershaneşi, Hasan Çelebi Dârülkurrası, Uzun Yusuf Mektebi.

Osmanlı kültürünün etkisi altındaki Filibe’de çok sayıda tekke, zaviye ve imarethanelerden de bahsedilmektedir. Bunlardan bazıları şöyledir: Asilhan Bey Zaviyesi, Hamza Dede Zaviyesi, Kara Dede Tekyesi, Koca Mustafa Zaviyesi, Köse Şeyh Zaviyesi, Mevlevîhane (Âsitâne), Hasan Efendi Uşşâki Zaviyesi, Hasan Efendi Gülşenî Tekyesi, Şeyh Himmet Efendi Zaviyesi, Şeyh Hüseyin Efendi Tekyesi, Şeyh İsmail Efendi Zaviyesi, Şeyh Mahmud Mevlevî Tekyesi, Şeyh Nürüddin Zaviyesi, Uzun Ali Zaviyesi, Koca Mustafa Paşa İmaret, Şihâbüddin Paşa İmaret, Ulu Cami İmaret.

Filiben’in hanları, kervansarayları ve hamamlarından bazıları ise şunlardır: Dede Hanı, Hafız İsmail Abdullah Ağa Hanı, Kurşunlu Han, Kethüda Mehmed Paşa

<sup>13</sup> Evliya Çelebi, *Seyahatname*, İstanbul, 1986, C. III, s. 297

<sup>14</sup> Çelebi, a.g.e. C. III, s.297

<sup>15</sup> Camiler, medreseler, mektepler, tekke ve zaviyeler, imaretler, hanlar, hamamlar için bkz. Ekrem Hakkı Ayverdi, *Avrupada Osmanlı Mimarisi Eserleri*, C IV, s.27-32

Hanı, Orta Pazar Hanı, Rüstem Paşa Kervansarayı, Şihâbüddin Paşa Hanı, Şihâbüddin Paşa Kervansarayı, Tahta Kale Hanı, Varoş Hanı, Zal Mahmud Paşa Hanı, Saat Kulesi, Lala Şahin Paşa Köprüsü, Çelebi Kadı Hamamı, Gâzî Balaban Paşayı Velî, Hacı Hasan Bey Hamamı, Hünkâr Hamamı, Kethüda Mehmed Paşa Hamamı, Şihâbüddin Paşa Hamamı, Tahta Kale Hamamı, Varoş Hamamı, Yeni Hamam, Behlül Efendi Türbesi, Kadı Çelebi Türbesi ve Şihâbüddin Paşa Türbesi.

#### **d. Osmanlı Filibesinin Sosyal Yapısı**

XV. yüzyılda fiziki açıdan gelişme gösteren Filibe nüfus yönünden de giderek kalabalık bir merkez haline gelmiştir. XV. Yüzyılın son çeyreğinde % 2,5 mühtedi yerli halktan oluşan 796 Müslüman, 78 Hristiyan Rum ve 33 Çingene hanesi mevcuttu. Toplam 4-5 bin nüfusuyla Filibe, Bulgaristan'ın ikinci büyük şehri durumundaydı. XVI. yüzyıl süresince Hristiyan nüfusu gittikçe artmaya başladı. 1489 yılındaki toplam 111 hane, 1568 yılında 153 haneye, 1610 yılında 231 haneye yükselmiştir. 1568 yılında İspanya'dan gelen 54 Yahudi ailesi de bulunuyordu. 1610 yılında İran'dan Osmanlı ülkesine gelen Ermeni'ler de 68 tekstilci ve tüccardan ibaretti.<sup>16</sup>

1652 tarihli cizye defterine göre 310 Ortodoks Hristiyan, 75 Ermeni, 16 Yahudi hanesi vardı. Başbakanlık Osmanlı arşivlerindeki cizye defterlerinde yetişkin erkek nüfusu gösterilmiştir. 2290 Hristiyan, 1340'tan aşağı olmamak üzere geçici nüfus mevcuttu. 1696-1697 tarihli defterlerde Hristiyanlar arasında 210 dokumacı, 182 terzi, 141 ayakkabıcı, 124 kuyumcu ve 92 meyhanecinin bulunduğu bilinmektedir. Müslümanlarla ilgili bilgiyi 1568 tarihli defterden öğrenmekteyiz. 77 halıcı, 19 terzi, 19 debbağ, 16 duvarcı, merdivenci, berberler, ayakkabıcılar ve dokumacılar vardır.

Evliya Çelebi 1652 yılında ziyaret etmiş ve buraya bir kaç defa uğramıştır ve ona göre Filibe 8060 haneden oluşmaktadır. Papa Konstantin 1819 yılında yazdığı "Deskription of the Eparchi of Philipopolis" adlı eserde Filibe'nin 15 mahallesinden 11'inin Türklerin, 3'ü Ortodoks Hristiyanların 2'sinde de diğer grupların yaşadığını yazmaktadır. 1868 yılında Filibe'de 8000 hane bulunuyordu. Bunun 3000'i Türk, 2000'li Yunan, 1400'ü Bulgar , 700/800 Ermeni, 200/300 katolik, 500 Yahudi hanesi mevcuttu.<sup>17</sup>

#### **e. Filibe'nin Bugünü**

1877-78 Osmanlı-Rus savaşı sonrasında Filibe, önce yeni oluşturulan Şark Rumeli vilayetince, ardından Bulgar prenslerince ele geçirildi. Bu olay Filibe'nin Müslüman nüfusunun büyük çoğunluğunun göçüne yol açmıştır. 1888 Bulgar sayımına göre Filibe'nin nüfusu 33 bin düşmüştür. Nüfusun 19.542 Bulgar, 5613

<sup>16</sup> Kiel, "Filibe", DiA.XIII/82

<sup>17</sup> Kiel, "Filibe", DiA.XIII/82

Türk, 3930'u Yunan 2203'ü Yahudi ve 1395'i diğer gruplardan oluşuyordu.<sup>18</sup> 1935 yılında Filibe'nin nüfusu 86462 Bulgar, 6102 Müslüman 5574 Yahudi, Ermeni 6737, 2728 çingene ve 2337 diğer milletlerden teşkil etmekteydi.<sup>19</sup>

Filibe günümüzde yaklaşık yarım milyon insanın yaşadığı sanayi ve ticaret şehri haline gelmiştir. Filibe'deki Müslümanların sayısı 20 bindir. Bunların çoğu Türkçe konuşan çingenelerdir.<sup>20</sup> Filibe civarındaki köylerin çoğunluğu Türklerin oluşturduğu Türk köyü haline dönüşmüştür. Roma katolik kilisesine bağlı bir cemaat de bulunmaktadır. Aynı zamanda ermeni cemaatler de bulunmaktadır. Filibe Osmanlı dönemindeki çok kültürlü, çok cemaatli kozmopolit görünümünü kaybetmiştir. Filibe bir Bulgar şehri haline gelmiştir. Oysa Osmanlı Filibesi Osmanlı topraklarında birçok yerinde görünen kozmopolit ve hoşgörü şehirlerden biridir.

Osmanlı hâkimiyeti sırasında Rumeli Beylerbeyliği'nin merkezi olma gibi çok önemli bir konumda bulunan şehir günümüzde de bu önemini devam ettirmektedir. Sofya'dan sonra Bulgaristan'ın ikinci büyük şehri olan Filibe, Bulgaristan'da Sofya ve Varna ile birlikte bölgesel idari birimleri olan üçüncü şehirdir. İdari bölünmeye göre şehirde bir belediye başkanı bir de bölge başkanı görev yapıyor. Şifalı termal tesislerin yer aldığı Filibe, Bulgaristan'ın fuar şehri olma özelliğini de taşıyor. Filibe'de bulunan "*Uluslararası Fuar Merkezi*" çok farklı fuarlara ev sahipliği yapıyor. 1936 yılından beri Uluslararası Fuar Birliği üyesi olan bu merkez, Balkanlardaki en büyük fuar alanıdır.

Filibe fuarlar şehri olma özelliğinin yanı sıra bir üniversiteler şehri olma özelliğini de taşımaktadır. Şehirde bulunan Plovdiv Üniversitesi, Müzik ve Dans Sanat Akademisi, Tıp Enstitüsü, Teknik Üniversite, Yüksek Tarım ve Hayvancılık Enstitüsü ve Yüksek Gıda Sanayi Enstitüsü adlı altı yüksek öğretim kurumunda toplam 30 bin öğrenci öğrenim görmektedir. Sahip olduğu termal tesisler ve tarihî eserlerden dolayı şehrin Bulgaristan turizminde çok önemli bir yeri bulunmaktadır.

XX. yüzyılın başlarında Filibe'de bulunan 50 civarında camiden sadece dördü günümüze ulaşabilmiştir. Bu yapılardan en önemlisi Murad Hüdâvendigâr Camii'dir. Halk arasında Ulu Camii, Murâdiye Camii ve Cuma Camii olarak da adlandırılır.<sup>21</sup> Caminin bulunduğu semtin eski adı "*Cuma Önü Meydanı*"dır. Cami ilk olarak Murad Hüdâvendigâr tarafından 1367 yılında bir külliye yapısı olarak inşa ettirilmiştir. Kurşunlu Han, Büyük Bedesten ve Hüdâvendigâr Camii'nden oluşan külliye günümüze sadece cami ulaşmıştır. Caminin güneydoğu duvarında bir güneş saati bulunmaktadır. Kırmızı tuğla ile desenleri bulunan zarif minaresi tek şerefelidir. 2006 yılı içerisinde İstanbul Büyükşehir Belediyesi tarafından başlatılan

<sup>18</sup> Peev, a.g.e.s.59

<sup>19</sup> Peev, a.g.e. s.62

<sup>20</sup> Kiel, "*Filibe*", DİA.XIII/82

<sup>21</sup> Ayverdi, a.g.e., s.27

restorasyon işlemi 2008 yılının sonlarında tamamlanmıştır ve törenle ibadete açılmıştır. Caminin etrafı eskiden olduğu gibi şimdi de çok hareketli ve kalabalık. Kenarında bulunan park küçük el sanatları ürünlerinin satıldığı tezgâhlarla dolu. Bu küçük tezgâhlar bölgeye ayrı bir işlev veriyor.

Murad Hüdâvendigâr Camisinin batısında Roma Stadyumu kalıntısı ve hemen yanında ise bir sütun üzerinde şehre ismini veren II. Philip'in heykeli yer almaktadır. Bu heykelden başlayıp güneye doğru giden geniş cadde ise yürüyüş yolu haline dönüştürülmüştür. İsmi Knyaz Aleksander Caddesi olan bu yolun iki tarafında güzel binalar ve markalı ürünler satan mağazalar yer almaktadır. Filibeliler burayı bir gezinti alanı olarak değerlendirmektedirler.

Filibe'deki camilerden bir diğeri de Taşkôprü Camii'dir. XVI. yüzyılda inşa edilen cami 6 Eylül Caddesi'ndedir. 1940'lı yıllara kadar ibadete açık olan cami şu anda içkili restoran olarak kullanılıyor.<sup>22</sup> Kurşunla kaplı tek kubbesi bulunan caminin içinde değişiklikler yapılmış ve minaresi de yıkılmıştır. Ayrıca ana yapının kuzey tarafına bitişik çok çirkin bir bina yapılmıştır. Restorana bu binanın kuzeyinde yer alan kapıdan giriliyor. "Da Lina Cucina Italiana Ristorante" adlı İtalyan yemeklerinin verildiği restoran bir Yunanlı tarafından işletiliyor. Yıllardan beri burayı içkili bir mekân olarak çalıştıran kişi Türkiye'den ve Bulgaristan Müslümanlarından yapılan tekliflere rağmen burayı satmayı kabul etmemiştir. Bu binanın Müslümanlar için kutsal olduğunu bildiği için camiye çok yüksek bir bedel istemektedir. Yine durumu Taşkôprü Camii gibi olan diğer bir cami ise Çukur Camii'dir. Filibe Müftülüğü'nün yakınındaki bu cami de içkili lokanta olarak kullanılıyor. Eski ismi Hacı Hasan Bey Mahallesi olan 6 Eylül caddesinde bir de çifte hamam bulunuyor. Hamam Kazasker Hacı Hasanzâde Mustafa Efendi tarafından 1555 tarihinde yaptırılmıştır.<sup>23</sup> İki bölümden oluşan hamamın caddeye bakan kısmı erkekler, arkadaki bölüm ise kadınlar kısmıdır. Hamamın soğukluk bölümünde kalem işi süslemeler bulunmaktadır. 2000 yılında restore edilen hamam şu anda sanat galerisi olarak kullanılıyor.

Filibe'de sağlam olarak kalabilen ve ibadete acık olan dördüncü cami ise Şahabeddin Paşa Camii'dir. Şehrin güneyinde Meriç Nehri'nin kıyısında yer alan camiye İmaret Camii de deniliyor. Cami 1444 yılında Sultan II. Murad döneminde Rumeli Beylerbeyi Lala Şahin Paşa'nın oğlu olan Şahabeddin Paşa tarafından yaptırılmıştır.<sup>24</sup> Altı kubbeli caminin mihrabı, minberi ve minaresi Türk sanatının güzel birer örneğidir. Beş bölümlü bir son cemaat yeri vardır. Daha önce mezarlar yer alan avlu içerisinde bir de türbe bulunuyor. Ne yazık ki tahrip edilen külliyyeden günümüze sadece cami ve türbe kısmı sağlam olarak ulaşabilmiştir. 1960'lı yıllar-

<sup>22</sup> Ayverdi, a.g.e., s.27

<sup>23</sup> Ayverdi, a.g.e., s.32

<sup>24</sup> Ayverdi, a.g.e., s.29

da Nikola Muschanov tarafından restore edilen caminin acilen ciddi bir tamirata ihtiyacı vardır

Saat Tepe şehirdeki altı tepeden bir tanesidir. İsminden de anlaşılacağı gibi Saatli Tepe'dir. Filibe Saat Kulesi bu tepe üzerindedir. Doğu Avrupa'nın en eski saat kulelerinden biridir. Kapısının üzerinde yer alan inşa kitabesinden kulenin Sultan II. Mahmud döneminde 1812 yılında yaptırılmıştır. Saat Kulesi 1930'lu yıllarda yangın kulesi olarak kullanılmıştır. Şehirde bu eserlerden başka genellikle tarihî evlerin de bulunduğu tarihi hisar semtinde bir de Mevlvî Tekkesi bulunmaktadır. Tekkenin bulunduğu bölgenin en gözde yapıları Türk Evleri'dir. Birbirine yakın üç tepeden oluşan semt, Filibe'de Osmanlı döneminde inşa edilen mahallelerden oluşmaktadır. Tarihî konaklar ve evler hâlâ işlevini sürdürür. Evlerin bazıları müze, sanat galerisi, yazarlar evi olarak bazıları da mesken olarak kullanılmaktadır. Mimari olarak Türk Evleri'nin tüm özelliklerini taşıyan evler Bulgaristan devleti tarafından isimleri değiştirilerek Bulgar Evleri gibi tanıtılmaya çalışılmaktadır. Çıkarmalarıyla, sofalarıyla, pencereleri ve kapılarıyla her halleriyle Osmanlı Türk kültürünü yansıtan binalar kapı kenarlarına asılan levhalarla Bulgar Evi gibi gösterilmiştir. Evlerin bazılarında Arap rakamlarıyla yazılan inşa tarihleri, Maşallah, tuğra ve kitabe gibi izler hâlâ durmaktadır.

Üç tepenin üzerinde bulunan evlerin en görkemli olanlarından biri de Kuyumcuoğlu Evi'dir. Şu anda Etnografya Müzesi olarak kullanılan ev 1847 yılında inşa edilmiştir. Ev Filibe'deki geniş Ermeni toplumunun zengin bir üyesi olan Kuyumcuoğlu soyadlı bir Ermeni'ye aittir. Geniş bir bahçesi olan iki katlı konak çok bakımlı bir binadır. 1952 yılında Etnografya Müzesi'ne dönüştürülen konakta Filibe çevresindeki kültürü yansıtan eşyalar, tarım, zanaat ve ticaretle ilgili eşyalar, geleneksel gıysiler, işlemler, kumaşlar, müzik aletleri ve çeşitli belgeler sergileniyor. Mimari açıdan çok önemli şehirlerden birisi olan Filibe'ye iyi korunan bu evlerden dolayı 1979 yılında UNESCO tarafından mimarlık altın madalyası verilmiştir.

#### **f. Mevlvî Kültürü ve Bu Coğrafyadaki Etkileri**

Bilindiği gibi 604/1207 yılında Belh'de dünyaya gelen Hz. Mevlâna, Babası Sultânü'l-Ulemâ Bahaüddin Veled ile birlikte 610/1213 yılında Belh'ten ayrılarak Bağdat yoluyla önce Hicaz'a, sonra Karaman'a ve ardından Selçuklu Sultanı Alâeddin Keykubâd'ın daveti üzere Konya'ya gelmişler ve buraya yerleşmişlerdir. Mevlâna'nın ilk hocası babasıdır. Babasının vefatından sonra onun halifelerinden Burhaneddin Muhakkık Tirmîzî'den eğitim görmüştür. Mevlâna medresede müderris ve vaiz iken karşılaştığı Şems-i Tebrîzî onun gönlündeki aşk ateşini tutuşturur.<sup>25</sup>Mevlâna için hayatındaki tüm değişim ve dönüşümlerin başlangıç noktası Şems-i Tebrîzî ile karşılaşmasıdır. Mevlâna Şems-i Tebrîzî'den unutulacak, insana

<sup>25</sup> Yılmaz, Hasan Kamil, *Tasavvuf ve Tarikatler*, Ensar Neşriyat, İstanbul, 1997, s. 251



yük olacak, insanın benliğine benlik katacak bilgi değil gönül bilgisi öğrenmiştir.<sup>26</sup>

Mevlâna'nın hayatı boyunca tarikatlara özgü bir takım kurallara uymadığı, kendisine bağlanana özel kurallar koymadığı bilinmektedir. Sözelimi kendisine bağlananlar için ne bir tören düzenler, ne de belli bir zikir öngörürdü.<sup>27</sup> Mevlevîlik başlangıçta Anadolu'daki diğer Tasavvuf akımları gibi âdâb ve erkânı belirlenmiş ve tekke düzeni kurulmuş klasik bir tarikat niteliğinde değildi.<sup>28</sup>

Sultan Veled irşad makamına geldiğinde Anadolu da Moğollar siyasi iktidarı temsil eden Selçuklu hanedanı mensupları ve Türkmen beyleriyle iyi ilişki kurmayı başardı ve yetiştirdiği halifeleri Amasya'ya Kırşehir'e Erzincan'a yayılıp burada zaviyeler kurarak Mevlevîliği yaymaya başladı.<sup>29</sup> Sultan Veled kendi döneminde Mevlâna'nın düşüncelerini temel alarak Mevlevîliğin kendisine özgü kuralları, törenleri olan tarikat durumuna getirmiştir.<sup>30</sup> Sultan Veled'in irşat makamına oğlu Ulu Arif Çelebi'yi bırakması tarikatın tarihinde dönüm noktası olmuştur.<sup>31</sup> Bu olaydan sonra mevlevîlik Çelebi ünvanlarıyla anılan Mevlâna soyuna mensup şeyhler tarafından temsil edilmeğe başlamıştır. Konya Mevlâna Dergâhı ve Çelebilik makamı Mevlevîye tarikatının idare merkezi haline gelmiştir.<sup>32</sup>

Mevlevîlik Konya'da kurulduktan sonra Konya dışına da yayılmıştır. XIV. Yüzyılın başından XIX. Yüzyıla kadar Mevlevî dergâhları açılmaya devam etmiştir.<sup>33</sup> Arif Çelebi irşad makamına gelmesi ile gittiği her yerde bir Zaviye kurarak Mevlevîliğin yayılmasına büyük katkı sağlamıştır.<sup>34</sup> Mevlevîhaneler diğer Tekke ve Zaviyelerden daha büyük olmaktadır. Bunun sebebi tarikatteki semâ mukabelesinin büyük mekânlara ihtiyaç duymasıdır.<sup>35</sup>

Konya'dan sonra başta İstanbul olmak üzere Bursa, Şam, Halep, Kahire, Balkanlar ve Kırım gibi Osmanlı ülkesinin önemli merkezlerinde Mevlevî dergâhları bulunmuştur. Mevlevîlik Balkan coğrafyasına II. Murad tarafından Edirne'de açılan mevlevîhâne ile girmiştir.<sup>36</sup>

Mevlâna ve Mevlevîliğin kültür tarihimizde önemli bir yeri vardır. Mevlâna geniş ufku ve kucaklayıcı düşünce tarzı ile her devirde ilgi uyandırmıştır.<sup>37</sup> Mevlevî tekkeleri tarikat faaliyetlerinin yanı sıra bir sanat ve kültür kurumu gibi çalışmış-

<sup>26</sup> Can, Şefik, *Mevlâna*, Ötüken Neşriyat, İstanbul, 2003, s.50

<sup>27</sup> Özalp, Ahmed, *Şamil İslam Ansiklopedisi*, "Mevlevîlik", İstanbul, 1990, C. V, s.226

<sup>28</sup> Tanrıkorur, Barihüda, "Mevlevîyye", Diyanet İslam Ansiklopedisi, (DiA.) Ankara 2004, C. XXIX, s.468

<sup>29</sup> Tanrıkorur, a.g.md. C. XXIX, s.468

<sup>30</sup> Özalp, a.g.md. C. V, s.226

<sup>31</sup> Tanrıkorur, a.g.md. C. XXIX, s.468

<sup>32</sup> Tanrıkorur, a.g.md. C. XXIX, s.468

<sup>33</sup> Önder Mehmet, *Mevlana ve Mevlevîlik*, Kelebek Matba, İstanbul, 1998, s. 258

<sup>34</sup> Tanrıkorur, a.g.md. C. XXIX, s.468

<sup>35</sup> Yılmaz, a.g.e. s.252

<sup>36</sup> Önder, a.g.e. s.258

<sup>37</sup> Yılmaz, a.g.e. s.252

tir.<sup>38</sup>Mevlevîlik tarih boyunca halk tabakalarından devlet adamlarına kadar toplumun her kesiminde insanların manevi hayatı üzerine etkili olmuştur. Osmanlı sultanları da mevlevîliğe ilgi duymuşlar ve zaman zaman çelebilerden kılıç kuşanmışlar. III. Selim gibi mevlevî muhipleri de çıkmıştır.<sup>39</sup> Balkan ve I.Dünya-Çanakkale savaşları sırasında mevlevîhaneler sosyal dayanışma ve yardımlaşma görevini üstlenmiştir. Tren hattına yakın olan Yenikapı Mevlevîhanesi'nde bir hastane kurulmuş, postnişin encümeninin toplantı ve yönetim merkezi olarak kullanılan Galata Mevlevîhanesi'nde Ahmed Celeleddin Dede'nin başkanlığı altında yardım toplanmıştır. Kıbrıs ve Girit gibi adalardaki mevlevîhaneler Müslümanlar için birer sığınak ve Anadolu'ya geçişte bir araç vazifesi görmüştür.<sup>40</sup>

Birer güzel sanatlar akademisi gibi çalışan Mevlevî dergâhların da birçok âlim, ârif ve kâmilin yanı sıra Türk kültür ve sanatların en önemli temsilcileri yetiştirmiştir. Klasik Türk mûsikisinin büyük bestekârlarından birçoğunun şuara tezkirelerinde yer alan tarikat ehli 320 divan şairinden 220'sinin Mevlevî kökenli olması bu tarikatın Türk sanat ve kültürüne yaptığı katkıyı göstermesi adına somut bir örnektir. XVIII. ve XIX. Yüzyıllarda İstanbul Mevlevîhaneleri adeta birer konservatuara dönüşmüş ve klasik Türk mûsikisinin en parlak simalarına okul görevini yapmıştır. Bunlar arasında Ali Nutkî, Osman Selahaddin, Kutbünay, Osman Selim, Abdülbâki Nâsır, Hemâmîzade İsmail Ahmed Celeleddin, Zekâî Fahrettin ve Rauf Yektâ sayılabilir.<sup>41</sup>

## **FİLİBE MEVLEVÎHANESİ**

### **a. Mevlevîhane'nin Yeri**

Filiben'in tarihi hisar semtinde "Sıborna" sokağında bulunan Mevlevîhane burada korunan tek tarihi yerdir.<sup>42</sup> Mevlevîhane'nin inşa edildiği yerde daha önceleri bir manastır olduğu söylenmektedir.<sup>43</sup> Bir zamanlar burada II Filib'in sarayı bulunduğu da verilen bilgiler arasındadır.<sup>44</sup> 1410 yılında yıkılan Manastırın yerine daha sonra Mevlevîhane inşa edilmiştir.<sup>45</sup> Mevlevîhane Cambaz tepenin kuzey tarafındaki tarihi kale duvarı üzerine inşa edilmiştir. Bölge insanı tarafından inşa edilen Manastır, daha sonra sırasıyla Roma, Bizans, Bulgar ve Osmanlılar tarafından kullanılmıştır.<sup>46</sup>

<sup>38</sup> Özalp, a.g.md. C. V, s.227

<sup>39</sup> Yılmaz, a.g.e. s.252

<sup>40</sup> Tanrıkorur, a.g.md. C. XXIX, s.471

<sup>41</sup> Tanrıkorur, a.g.md. C. XXIX, s.474

<sup>42</sup> Stefanova Ekaterina, *İstoriya na restoran pildin*, Plovdiv ,ty.by.

<sup>43</sup> Aleksandır Pijev, *Pamet* ,27sayısı, 2002 ,İstoriya na restoran pildin e istoriya na mevlevîhaneto

<sup>44</sup> Emanuilova Evdokia ,*Trakiyski vesti*, 14.01.2004, Mevlevîhane

<sup>45</sup> Pijev Aleksandır, *Pamet* .27sayısı,2002 ,İstoriya na restoran pildin e istoriya na mevlevîhaneto

<sup>46</sup> Stefanova , a.g.md

### b. Filibe Mevlevihanesi'nin Yapılışı

Mevlevihane'nin yapılış tarihi hakkında bir kaç görüş bulunmaktadır. Bulgar kaynaklı eserlerde yapılış tarihi olarak 1553 tarihi verilirken,<sup>47</sup> Türk kaynaklarında bu tarih XVII. Yüzyılın sonu olarak gösterilmektedir.<sup>48</sup> Bu ihtilafın sebebi olarak şu sebepler gösterilebilir: İtalyan gezgin Veranti Buda'dan Adrianopola adlı eserde 1553 yılında Filibe'yi ziyaretinden bahsederken burada bir Mevlevihane olduğundan bahsetmektedir.<sup>49</sup> Evliya Çelebi ise Seyahatnamesinde Filibe'den geçiş tarihi olarak 1652 yılını vermiş ve burada Mevlevihane olmadığını bildirmiştir.<sup>50</sup>(Resim:1,2) Machiel Kiel Filibe kaleme aldığı ansiklopedi maddesinde Mevlevihane'nin kuruluş serüveninden şöyle bahseder: "Macaristanın Peç bölgesinin Avusturyalıların eline geçmesiyle beraber Filibe'ye gelen Müslüman göçmenlerin, XVII. Yüzyılın sonunda burada bir Mevlevihane kurmuşlardır.<sup>51</sup> Başbakanlık arşivinde Ali Emiri III Sultan Ahmet kütüğünde 1141 tarihiyle kayıtlıdır.<sup>52</sup> Bu bilgiler dışında Mevlevihanenin yapılışı ile ilgili elimizde başka bilgiler mevcut değildir. Bir zamanlar Mevlevihane, Camii, imaret, derviş hücreleri ve medrese olarak büyük bir eğitim ve dini mekân olarak kullanılmaktaydı.<sup>53</sup>



Resim 1: Filibe Mevlevihanesinin girişi.

<sup>47</sup> Bulgar kaynakları; Stefanova, *İstoriya na restoran pildin, Pamet, 27*sayısı, İstoriya na restoran pildin e istoriya na mevlevihaneto

<sup>44</sup> Kiel, a.g.md. DİA., C. XIII, s.81

<sup>49</sup> Stefanova, a.g.md

<sup>50</sup> Çelebi, a.g.e.C. III, s.298

<sup>51</sup> Kiel, a.g.md. DİA. C. XIII, s.82

<sup>52</sup> Ayverdi .a.g.e. C. IV, s.31

<sup>53</sup> Linkov Krasimir, *Album na stariya plovdi, Plovdiv, 2002*, s.36



Resim 2: Filibe Mevlevihanesinin girişinde Mevlevihane yazısı.

### c. Mevlevihane'nin Yıkılışı ve Bugünkü Durumu

XIX. yüzyılın sonlarında Mevlevihane terk edilmiştir.<sup>54</sup> Daha önce de belirtildiği gibi Filibe'de bulunan birçok Osmanlı mimari eserleri yıkılmış veya deprem bahane edilerek tahrip edilmiştir. Bu yıkım politikasından Mevlevihane de nasibini almıştır. Mevlevî Camii ve minaresi, medrese ve derviş hücrelerinin de depremde yıkıldığı söylenmektedir. Yıkılmayan tek bölüm sema salonudur.<sup>55</sup> (Resim 3)



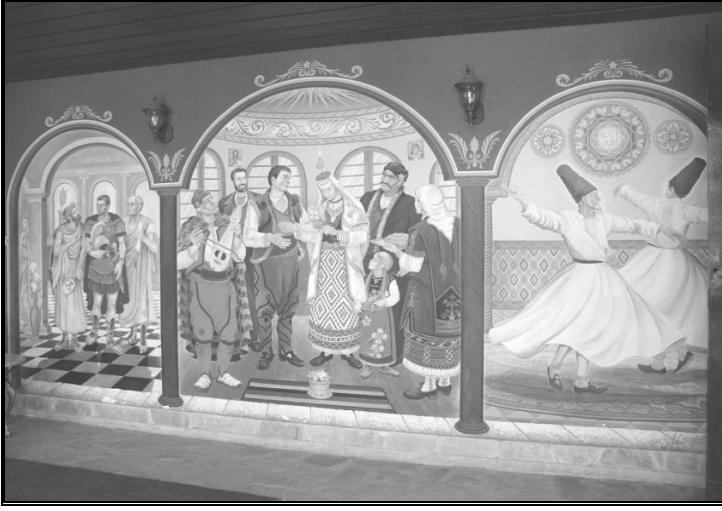
Resim 3: Filibe Mevlevihanesinin Sema Salonu

<sup>54</sup> Ekaterina Stefanova, *İstoriya na restoran pıldin*

<sup>55</sup> Emanoilova Evdokia, *Trakiyski vesti*, 14.01.2004, Mevlevihane

1970 yılında yapılan arkeolojik kazılar sonrasında hisar semti tarihi alan olarak ilan edilmiştir. Bu çalışmalar sonrasında Mevlevîhane de restore edilmiştir.<sup>56</sup>

Mevlevîhanenin girişinde daha sonradan yapılan ve Mevlevîhanenin geçirdiği dönemleri anlatan bir resim bulunmaktadır. Buradaki tasvirler sırasıyla Romalılar, Bulgarlar ve Osmanlılar'ı temsil etmektedir. (Resim 4) Giriş bölümünün oluşturduğu bu alan aynı zamanda eski bahçeye açılmaktadır.



Resim 4: Mevlevîhanenin girişinde bulunan resim.



Resim 5: Mevlevîhanenin bahçesi ve ortasında kuyusu.

<sup>56</sup> Pijev, Pamet, 27sayısı 2002, İstoriya na restoran pıldin eistoriya na mevlevîhaneto

Bir iç bahçe görünümünde olan buranın orta kısmında ise su ihtiyacının karşılandığı bir kuyu bulunmaktadır. (Resim 5) bahçenin yan tarafında şu anda misafirhane olarak kullanılan derviş hücreleri bulunmaktadır. Hücrelerin ara duvarları yıkılmış ve geniş bir salon olarak hizmet vermektedir. (Resim 6)



Resim 6: Mevlevîhanenin Derviş Hücreleri. (Misafirhane olarak kullanılıyor)

Oradan uzun bir koridordan geçildikten sonra şimdilerde yemek salonu olarak kullanılan semâhaneye ulaşılmaktadır. Bugün Mevlevîhane'nin ayakta kalan ve orijinalliğine uygun şekilde restore edilen tek kısım bu semâ salonudur. Burası restoranın yemek salonu olarak kullanılmaktadır. (Resim 7)



Resim 7: Filibe Mevlevîhanesinin Sema Salonu (Şimdilerde yemek salonu)



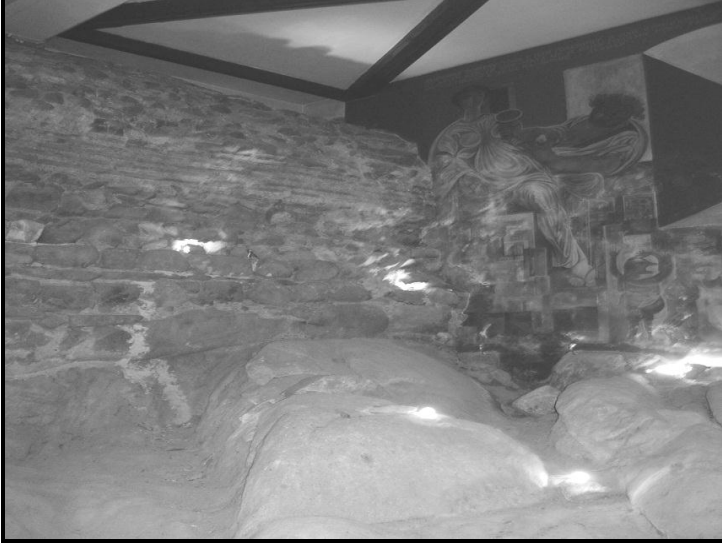
Salonun üst kısmında mutribân'ın kullandığı sermahfil bulunmaktadır. Mevlevîhane semâhânesi ve mutribân mahfili sağlamdır. Aslına uygun şekilde restore edilmiştir. 14x16 kareye benzerdir. Düz tavanı sekiz ahşap sütun taşımaktadır. Eski dönemlere ait şamdanlar muhafaza edilmiştir. Selamlık ve Semâhane bölümlerinde XIX. Yüzyılın barok süsleme özellikleri dikkat çekmektedir. Tavan, duvar ve sütun süslemeleri yenilenmiş ve bir canlılık kazandırılmıştır. Tavanda ortada bir güneş, kenarlarda ise bazı ayetler bulunmaktadır.(Resim 8-9)



Resim 8: Mutribân mahfili.



Resim 9: Semâhane ve tavan süslemeleri.



Resim 10: Mevlevihanenin alt kısmındaki antik kalıntı ve tasvirler..

Semahane'nin altında antik bir kalıntı bulunmaktadır. Semahane eski dönemlerden kalma kale duvarının üzerine inşa edilmiştir. Bu tarihi kalıntının üzerinde şarap tanrısı Bakhusun hamile bir kadına yumurta ve şarap sunması tasviri bulunmaktadır. Bu tasvirin yan tarafında Orfeyin tasviri, bunların alt kısmında ise şölen yapan askerlerin tasviri bulunmaktadır. Tasvirin üst kısmında şu ibare yer alır: *"Herakles! Gerçekten Tanrı nezdinde bu şehir en güzel ve en büyük şehirlerarasındadır. Onun güzelliği uzaktan fark edilmektedir ve onun yanından da büyük bir nehir geçmektedir."* (Resim 10)

Bu kısmın altında depo olarak kullanılan bölümler vardır. Bu alt kısmın dekorasyonu klasik Bulgar meyhanesine benzetilmiştir. (Resim 11) Bu kısım-



Resim 11:  
Alt katta Meyhaneye dönüştürülen bölüm.



dan bir kapıyla arka bahçeye çıkılmaktadır. (Resim 12) Geçmişte derviş odaları olarak kullanılan hücreler, bu bahçeye açılmaktadır. Bu bahçe tarafından derviş hücrelerinin alt kısmında eski kale duvarı görünmektedir. (Resim:13) Bu duvar Mevlevîhane'nin altından geçmektedir. Ayrıca ön tarafta başka bir bahçe daha bulunmaktadır.



Resim 12: Mevlevihanenin arka bahçesi.



Resim 13: Derviş odaları ve kale duvarının görüntüsü.

Mevlevîhane XIX. yüzyılın sonunda terk edilmiştir. 03.01.1979 yılında Mevlevîhanenin sema salonu ilk olarak jimnastik salonu olarak kullanılmıştır.<sup>57</sup>Bir dönem mevlévihane depo olarak kullanılmıştır. Geçen asrın 70'li yıllarında bir müddet ateist propagandaları için sergi salonu olarak kullanılmıştır. İnsanların nasıl evrimin değişik dönemlerinden geçerek bu duruma geldiğini ve bu olayın yaratıcıyla alakasının olmadığını bunun tabii bir süreçten geçerek meydana geldiğini iddia eden Evrim teorisini ispatlamak için değişik resimler ve maketler sergilenmiştir.

1974 yılında Mevlevîhane restoran yapısına dönüştürülmüştür ve restoran olarak kullanılmaya başlanılmıştır. Restoran Pıldin<sup>58</sup> ismiyle anılmaktadır. Halen restoran olarak kullanılmaya devam etmektedir. Bulgaristan baş müftülüğünün bu binanın vakıf eser olduğu ve aslına döndürülmesi için kendisine verilmesi talebinin mahkeme süreci devam etmektedir.

### SONUÇ

Tarih kaynakları'nın bilgilerine dayanarak Osmanlı Devletinin Balkanlara büyük bir kültür mirası bıraktığını ifade etmemiz yanlış olmaz. Ancak üzülecek ifade etmek isteriz ki, Osmanlı'nın çöküşünden ve bölgedeki gücünü kaybettikten sonra hakimiyeti ele geçiren güçler bu tarihi eserleri bir kültür zenginliği olarak değil, bilakis istilacıların geride bıraktıkları kalıntılar olarak algılamışlardır. Osmanlı-Rus savaşından sonra bu eserlere karşı bir yıkım politikası uygulanmıştır. Ekrem Hakkı Ayverdi'nin belirttiği üzere Bulgaristan topraklarında 3339 Türk İslam eseri inşa edilmişti. Şu anda bu sayının 150 civarında olduğunu göz önüne alacak olursak bu tahribatın boyutunun ne kadar büyük olduğu anlaşılacaktır. Filibe şehrinden bahsederken vermiş olduğumuz eserlerden günümüze sadece bir kaç ulaşabilmiştir. Bunların üç tanesi ise içkili restoran olarak kullanılmaktadır. Hakkında araştırma yaptığımız Filibe Mevlevîhanesinde bu yıkım politikasından nasibini almıştır. Bölge yönetiminin bu yıkıma 1928 yılında bölgede meydana gelen depremde bir nevi yardımcı olmuştur. Bu yıkım ve tahribatın bahanesi deprem olmuştur. Tarihi eserlerin büyük bir kısmı bu deprem sonucu yıkılmış ve hasar görmüştür. Mevlevîhanenin de büyük bir kısmı bu depremde yıkılmış, sadece sema salonu ayakta kalabilmiştir. Daha sonra restore edilen Mevlevîhane'nin bazı kısımları amacı dışında kullanılmıştır. Acı bir gerçektir ki, ibadet ve eğitim amacıyla inşa edilen bu eser şu anda bir restoran olarak kullanılmaktadır. Filibe'nin tarihi hisar semtinde onlarca Türk konağı bulunmaktadır, bunları klasik Bulgar konakları olarak halka tanıtılmaktadırlar. Ayakta kalan eserlerle ilgili geniş çaplı bir araştırma gerekmektedir. Bu eserlerin kimlerce ve ne zaman inşa edildiği tarihi belgelerle

<sup>57</sup> Aleksandır Pijev, *Pamet*, 2002, 27sayısı, istoriya na restorant pıldin eistoriya na mevlévihaneto, Trakiyski vesti, 14.01.2004, mevlévihane

<sup>58</sup> Trakyalılar tarafında Filibe için kullanılan isimdir

ispat edilmelidir. Amacı dışında kullanılan eserlerle ilgili de idare makamlarınca harekete geçmeli ve bu eserlere sahip çıkılmalıdır. Eserler hangi amaç için inşa edildi iseler o amaç için kullanılması gerekmektedir. Tarihi eserler sadece bir yapı olarak değil insanlık kültür ve medeniyet birikiminin bir parçası olarak değerlendirilmelidir.

#### Kaynaklar

- » Özalp, Ahmet, “Mevlevîlik”, Şamil İslam Ansiklopedisi, Red. Ahmed Ağırakça. İstanbul 1990, C.V, s.226.
- » Ayverdi, Ekrem Hakkı, *Avrupada Osmanlı Mimari Eserleri*, İstanbul. Fetih cemiyeti. C.IV, s.27-32, t.y.
- » Can, Şefik, *Mevlana*, Ötüken Neşriyat, İstanbul 2003.
- » *Doğuştan Günümüze Büyük İslam Tarihi*, ed. Kenan Seyithanoğlu ; red. Hakkı Dursun Yıldız. İstanbul, 1986.
- » Evdokya Emanuilova, *Trakiyski vesti*.14.01.2004. (Bulgarca gazete)
- » Evdokya Emanuilova, *Trakiyski vesti*. 11.07. 2001(Bulgarca gazete)
- » Evliya Çelebi, *Seyahatname*, İstanbul 1986.
- » Kiel, Michiel, “Filibe”, *Diyanet İslam Ansiklopedisi*, İstanbul 1996, s.79-82
- » Moraveyev, Konstantin, *Pametnik na plovdivskoto naselenie v grada*, Plodiv 1984.
- » Önder, Mehmet, *Mevlana ve Mevlevîlik*, İstanbul 1998.
- » Stefanova ,Ekaterina, *İstoriya na restoran pildin*.(Restoran Pildinin tarihi)t.y, b.y.y
- » Şişkov, Stoyan, *Plovdiv v svoeto minalo i nastoyashnie*, Plovdiv 1927.
- » Tanrıkorur, Barihüda, “Mevlevîyye”, *Diyanet İslam Ansiklopedisi*, (DİA) İstanbul 1992. C.XXIX, s.464-474.
- » Yılmaz, Hasan Kamil, *Tasavvuf ve Tarikatler*, İstanbul 1997.
- » Yordan Andreev ,*Bilgarskite hanove i tsare*.Sofia 1992.
- » Z. Cankov, *Geografski rečnik na Bilgarya*, Sofya 1939.

